



Step 1 - **2023**

**Brædstrup Aktivitetspark**

# Indledning med indholdsfortegnelse

Vision for Brædstrup Aktivitetspark	3
Turisme	3
Aktivitetsparken placering	3
Proces og organisations historie	4
Projektbeskrivelse - Skovsøen	5
Projektering	6
Oversigt over placeringen af step 1	7
Fitness-redskaber	8-9
Grej-Bank og toilet	10
Lege-ø til mindre børn	11
Lukket legeområde Bane 5	12
Spisested/undervisning	13
Udeskole – inkluderende læringsmiljø 2.0	14
Læring i bevægelse	15
Opholdsarealer	16
Tarzan-bane	17
Skovlegeplads	18
Zig-zag bane	19
Svævebane	20
Lege-ø for større børn	21
Balancebom	22
Bjælkebro	23
Formidling	24-25
Stisystemer	26
Anlægs- og driftsbudget	27
Den frivillige indsats	28
Naboarealer til Aktivitetsparken	29
Screening for myndighedstilladelser	30
Bæredygtighed	30
Budget på Step 1	31
Sponsorer	32
Projektresume og Styregruppe	33

Denne projektbeskrivelse er udarbejdet i 2019 af Styregruppen bag Aktivitetsparken i Brædstrup.

Styregruppen indledte arbejdet med Aktivitetsparken i Brædstrup i maj 2015 på grundlag af en for projektbevilling fra Horsens Kommune. Når projektet nu deles op i 3 steps skyldes det, at Horsens Kommune som myndighed på naturbeskyttelsesloven har besluttet at skovsøen som et §3 beskyttet område ikke må benyttes som beskrevet i den i 2016 udarbejdede projektbeskrivelse. I forbindelse med afledning af overfladevand fra Brædstrup By, arbejder forsyningselskabet pt. på om der kan etableres en ny sø i den nordlige del af skoven og denne vil så forhåbentligt kunne indgå i step 2 og 3 af en større aktivitetspark. Kommunen har oplyst at der vil gå længere tid inden en ny skovsø er etableret, og styregruppen bag aktivitetsparken har derfor besluttet at udarbejde Step 1 som et delprojekt af hele planen.

Step 1 tager udgangspunkt i det fysiske område som er placeret øst for tennisbanerne og som kommunen har tildelt aktivitetsparken som opstartsfasen med mulighed for videreudvikling til step 2 og 3.

Projektbeskrivelsen omhandler indholdet i Step 1, og give visuelle visninger på indholdet i form af udeskolen/opholdslokale og naturaktivitetspladser med tilhørende eksempel på planløsning og placering samt et anlægsbudget.

Det er i første omgang lykkedes at samle 898.144kr til Step 1, og for dette beløb starter projektet i 2020 med et Step 1a.

For realiseringen af hele Step 1 søges sponsorater, som beskrevet i budgettet på side 31.

Når starten på Step 1 er gået vil Styregruppen løbende sikre at projektet realiseres og samtidig arbejde videre på projektbeskrivelser og forsøge at skabe et økonomisk fundament til realisering af step 2 og 3 i området.



### **Visionen for Brædstrup Aktivitetspark**

Visionen med Brædstrup Aktivitetspark er at skabe udvikling i Brædstrup by, og at opnå en synergieffekt med områdets/oplandets andre seværdigheder.

Derved vil vi prøve at skabe et godt flow for byen og for turisterne, så Brædstrup kan tilbyde flere oplevelser.

Visionen er at skabe muligheder for aktiviteter, oplevelser og et større udeliv for både byens borgere og udefrakommende familier, skoler, foreninger, ungdomsgrupper, børnehaver, turister, brugere af hospice og livsstilscenter, fitnesscentre, erhvervsliv og andre interessegrupper.

Der vil derfor være fokus på, at Aktivitetsparken skal være for alle, uanset alder.

### **Turisme**

Vi ser det som en oplagt ide at Aktivitetsparken kombineres med Bakkelandets naturskønne områder. Det vil være naturligt at Aktivitetsparken indgår i ture via Naturstien til den Genfundne Bro eller Vestbirks vandkrafts områder. Ligeledes kan Parken forbindes med ture til Ring sø, Himmelbjerget, Yding Skovhøj, Ejer Bavnehøj, Gudenåen eller Horsens og Silkeborg byers mange tilbud. Parken indgår i Brædstrups hjertesti eksisterende sti systemer

### **Aktivitetsparken placering**

Aktivitetsparken etableres på kommunale arealer i overensstemmelse med de rammer som den pågældende lovgivning og hensynet til naturværdier giver.

Det vil sige indretningen heraf skal ske i en balance mellem benyttelse og beskyttelse af de smukke omgivelser.

## Proces og organisations historie:

Idémanden bag Aktivitetsparken er Thomas Schmidt, som tilbage i 2014 lancerede idéen i pressen.

Hans og styregruppens ønske var fra starten - og er stadig at der blev taget et bredt ejerskab til denne park, lige fra udvikling til etablering.

De første møder med interessenter blev afholdt ultimo 2014 og det første egentlige styregruppemøde d. 30. april 2015.

Projektet blev d. 20. maj 2015 tilkøbt en ekstern konsulent lønnet via en kommunal bevilling. Siden er der holdt adskillige møder internt i styregruppen, og den tidligere projektbeskrivelse er det seneste resultat af et stort stykke arbejde af disse møder og kommunale møder, lokalrådsmøder, afholdelse af idéindsamlinger, spørgsmålsbod i lokale foreninger, besøg på messer og andre parker for inspiration og ved diverse arrangementer lokalt, konkurrencer samt aktivitet på den tilhørende Facebook gruppe med 300 følgere.

Der har herigennem vist sig at være en stor interesse både fra byens borgere, div. organisationer, folk fra en stor del af oplandet og interessenter i form af udbydere af naturaktiviteter, entreprenører, lokale kunstnere osv.

En idébank indsamlede næsten 150 forslag til aktiviteter i Aktivitetsparken. Nogle var uden for Aktivitetsparken emneområde og disse er overdraget til Horsens Kommunes videre arbejde med planlægning for Brædstrup by.

Indholdet i den nuværende projektbeskrivelse er derved en udvikling af idéindsamlingen og er en del af byens borgeres og oplandets ønsker om en aktivitetspark.

## Oversigtskort



### Styregruppe

Alice Damgaard Pedersen  
Erling Lund  
Jan Juul Nørmark  
Bo Karlshøj Riis  
Rikke Lund Frederiksen  
Søren Munk  
Henrik Daugaard  
Thomas Schmidt

### Projektgrupper - forslag

Ungdom og Børn  
Handicap  
Skole og undervisning  
Sportsaktiviteter  
Fritidsaktiviteter  
Naturaktiviteter  
Underholdningsaktiviteter  
Seniorer Fællesskaber  
Hospice  
Livsstilcentret

### Partnerskab - forslag

Brædstrup IF  
Løbeklubben 8740  
Senioridræt i Brædstrup  
Brædstrup Hallerne  
Brædstrup Skole  
Spejder  
Jyske Skolehaver  
Friluftsrådet  
Danmarks Naturfredningsforening  
Naturstyrelsen  
Horsens Kommune  
Sport & Fitness  
m.fl.?

### Interessegrupper - forslag

Lions  
Borger forening  
Brædstrup Handel & Erhverv –  
Virksomheder  
Tennisklubben  
BIF  
Turistforening  
Brædstrup Lokalråd

## - Projektbeskrivelse

### Landskab og arealafgrænsning for projekt step 1

I den spæde begyndelse var Brædstrup Aktivitetspark tiltænkt at være placeret omkring den kommunalt ejede skovsø øst for byens centrum. Søen ligger på matrikel 3hd, Brædstrup By, Ring Sogn der er på i alt 57.171 m<sup>2</sup> - svarende til lidt under 6 ha. Denne parcel omfatter det oprindelige projektområde.

I arbejdet med idéindsamlingen kunne styregruppen via folks oplysninger og ønsker se, at behovet for et udendørsaktivitets område var stort. Ønskerne var mange og bredt favnende.

Det blev derfor besluttet også at inddrage arealet som grænser op til byens hundeskov. Det er matrikel 3db, Brædstrup By, Ring Sogn på i alt 68.452 m<sup>2</sup> og matrikel 28l, Ring By, Ring Sogn på 21.601 m<sup>2</sup>.

Endvidere har Aktivitetsparken planlagt enkelte stier etc. I skovbrynet som er placeret ud mod Byparken på matrikel 1y og 1g, Brædstrup By, Ring Sogn og som er henholdsvis 10.555 m<sup>2</sup> og 21.698 m<sup>2</sup>. Byparkens samlede areal er lidt over 3 ha.

**-Skovsøen** har ikke noget officielt navn, men vil i det følgende blive benævnt Skovsøen. Den har et areal på ca. 4.300 m<sup>2</sup> med en største længde på ca. 100 meter fra sydøst til nordvest. Omkredsen rundt langs søbredden er ca. 300 meter.

Søen ligger højt i landskabet med overfladen i kote 108 meter over havets overflade. Den får sin hovedvandstilførsel fra et tilløb i søens sydøstlige hjørne. Her ledes overfladevand fra bla. boldbaner ved den nærliggende idrætsforening til søen via en tilløbsgrøft.

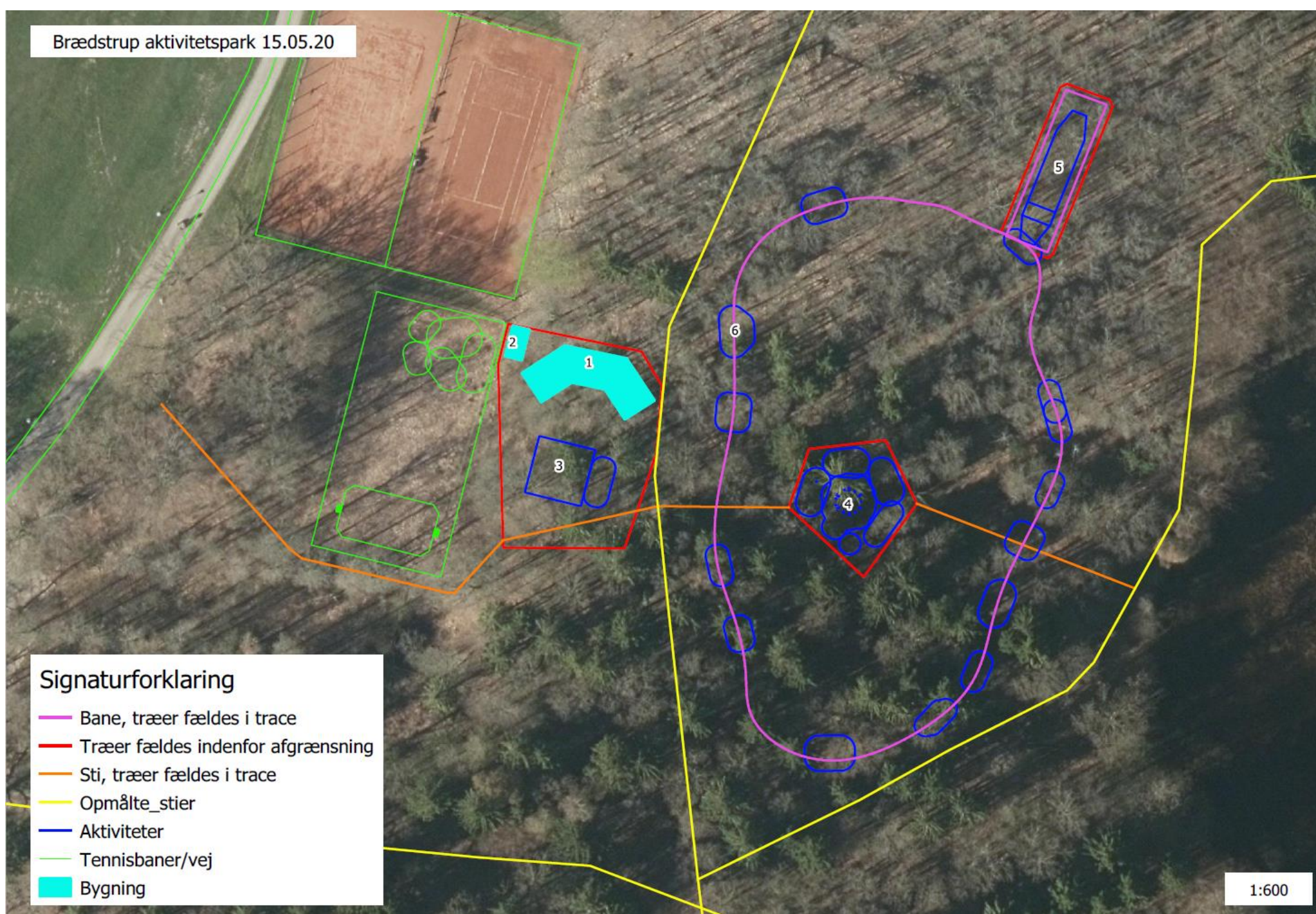
Endvidere tilløber der overfladevand fra skovarealerne omkring søen.

Søens afløb i dens nordøstlige hjørne er forsynet med et bygværk, der om vinteren gør det muligt for kommunen at hæve søens vandspejl og herved i frostperioder at muliggøre etablering af en skøjtebane. Skovsøen er ikke længere en del af Aktivitetsparkens STEP 1.



### Projektering:

Horsens Kommunes optegning af området i forbindelse med ansøgning om byggetilladelse og div. godkendelser



### Signaturforklaring

- Bane, træer fældes i trace
- Træer fældes indenfor afgrænsning
- Sti, træer fældes i trace
- Opmålte\_stier
- Aktiviteter
- Tennisbaner/vej
- Bygning

## Oversigt over placeringen af step 1

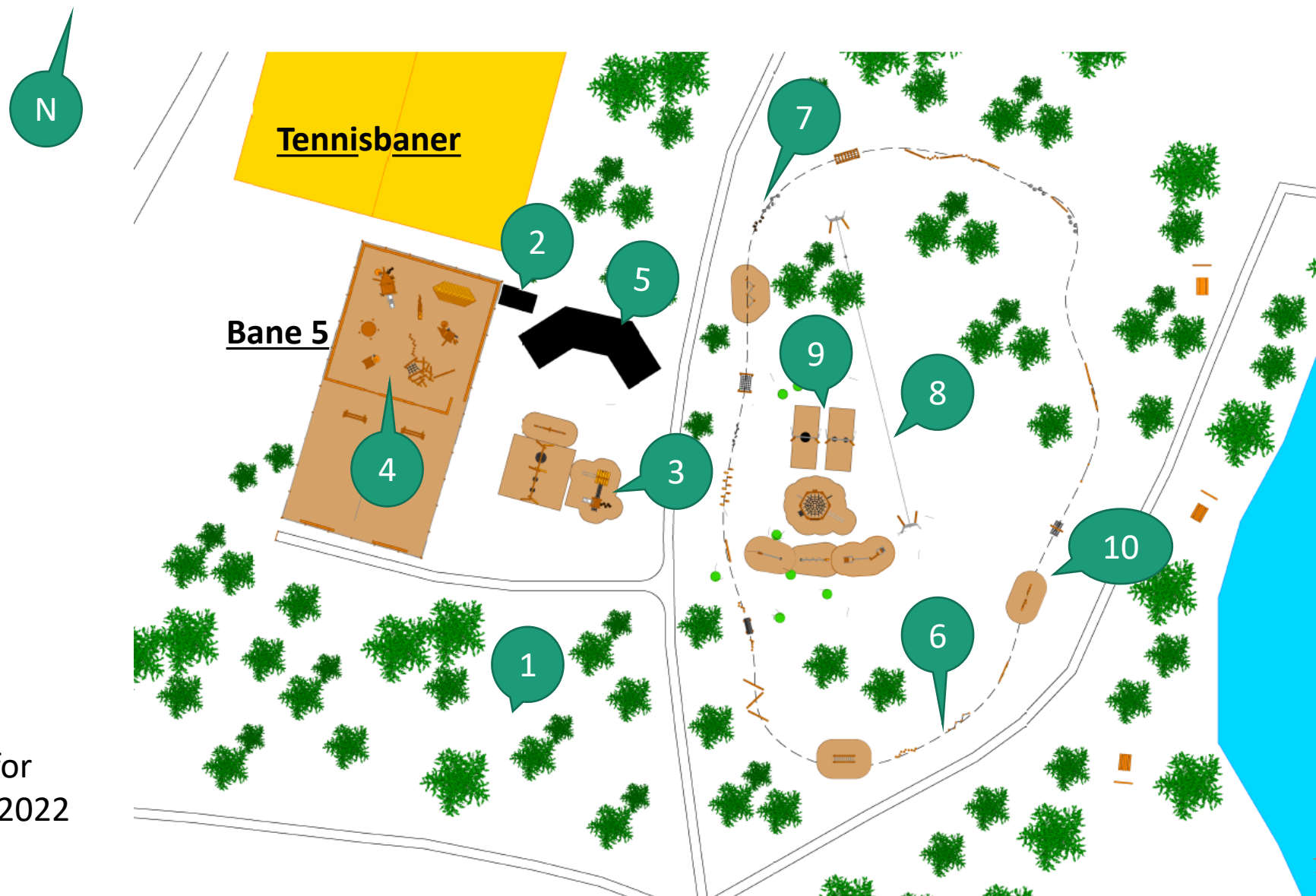
Her ses et kortudsnit af området med Byparken hvor Aktivitetsparkens projekt step 1 vil blive igangsat. Styregruppen har fået brugsret over byens tennisklubs bane 5, og har herigennem lavet en aftale om tennisklubbens oprettelse og brug af en mini tennisbane i forbindelse med deres arrangementer, f.eks. åbent hus.

Indgangen til Aktivitetsparken er indtil videre tænkt placeret mod undervisningslokalet Pos 5. Den eksisterende indgang til tennisbane 5 forbliver uændret.

- 1) Fitness-redskaber
- 2) Grej-Box
- 3) Lege-ø til mindre børn
- 4) Lukket legeområde
- 5) Spisested/undervisning
- 6) Tarzan bane
- 7) Zig-zag bane
- 8) Svævebane
- 9) Lege-ø for større børn
- 10) Balancebom



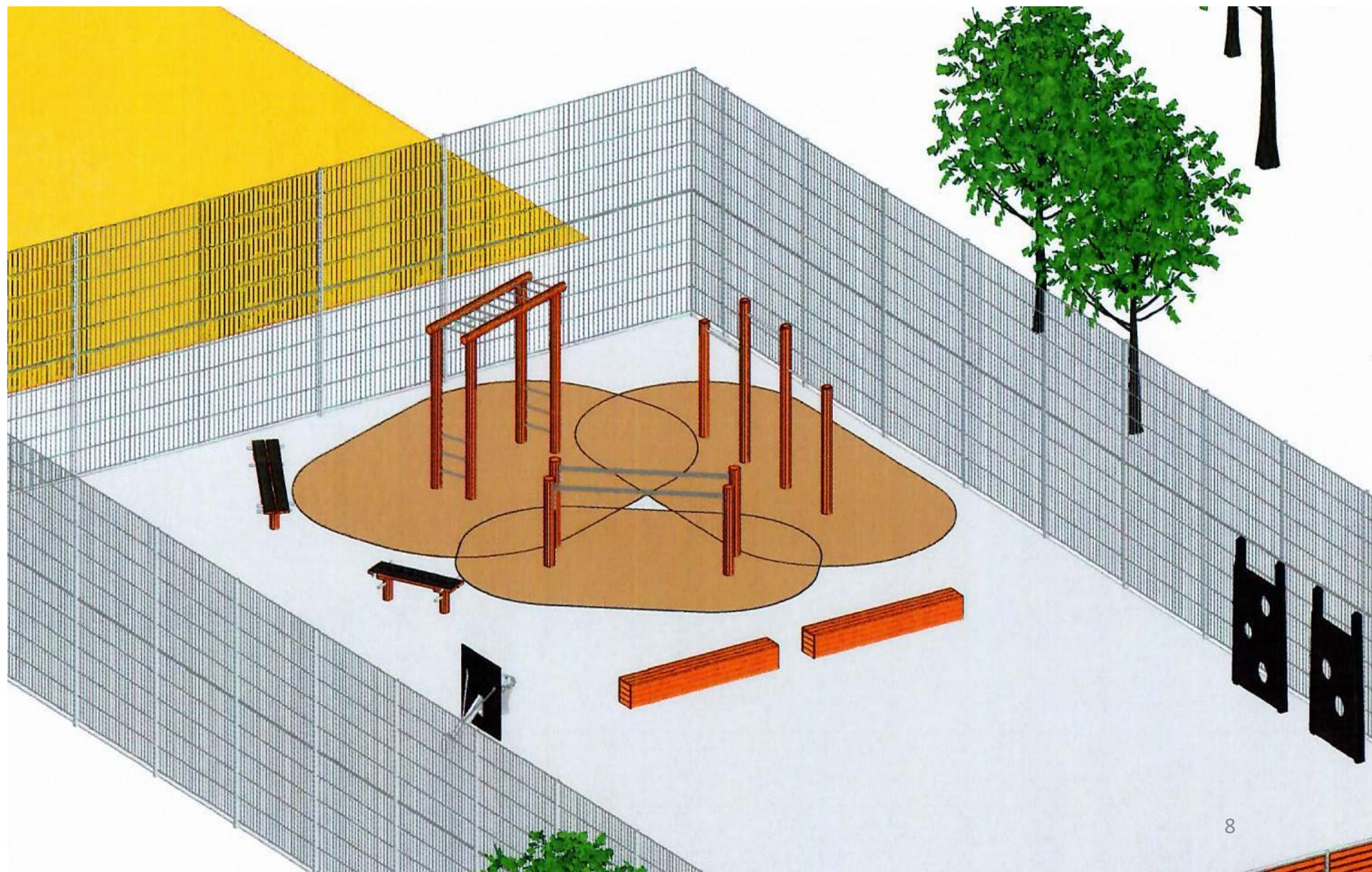
To shelter installeret nord for  
Brædstrup Aktivitetspark i 2022



1

## Fitness-redskaber

Armgangsredskaber/klatre  
redskaber/fitnessredskaber/  
Balabancebomme m.m.  
Forventes etableret 2023-24





# Eksempler på fitness-redskaber

## Eksempler på redskaber der er diversible

Eksempel på produkter som kan bruges af mange interessentgrupper. Fitness, børn, unge, livsstilcenter, handicappede... Vi vil forsøge at ramme så bred en gruppe som muligt, og der har været en del ønsker om at disse skulle indgå. Det vil stadig være i materialer og af udseende, som ikke skæmmet området og som er tilgængeligt for alle.



## Ryg og mave



## Rehab – stræk og løft



## Barrer



## Grej-Bank og toilet

### Eksempler på toiletfaciliteter og grejbank

Det har under hele dette forløb været vigtigt for styregruppen at så mange som muligt har mulighed for at deltage i aktiviteter i naturen.

Et eventuelt toilet vil blive placeret centralt i Aktivitetsparken fordi det her vil være muligt at indrette det handicapvenligt og med tilgang til kloak, vand og strøm.

En eventuel grejbank vil blive placeret i nærheden af to undervisningsområdet.

Den vil blive forsynet med aflåseligt rum til opbevaring af diverse udstyr, som der måtte vise sig at være efterspørgsel efter, og som brugergrupper vil være ansvarlig for. Det kan være sig udstyr til f.eks. diverse udendørs spil, træklating, undervisningsmateriale etc.

Såvel toilet som grejbank skal udseendemæssigt passe ind i de smukke skovområder, og der vil derfor være fokus på at disse bygninger fremstilles i naturlige materialer. Herudover skal bygningerne være udført i holdbart og modstandsdygtige materialer således vandalisme forsøges undgået.

Toilet etableres af Horsens Kommune uafhængig af aktivitetsparkens buget

Rehab – stræk og løft



## Lege-ø til mindre børn

### Lege-ø til mindre børn

Legeredskaber og aktiviteter til mindre børn vil fortrinsvis placeres i nærheden af den overdækkede undervisnings-/opholdsområde. Her vil det være muligt for familier at sidde og spise medbragt mad og stadig have konstant opsyn med mindre børn. Redskaberne vil selvfølgelig være egent for de mindre børn, men vil også kunne bruges af flere aldersgrupper.



## Lukket legeområde Bane 5

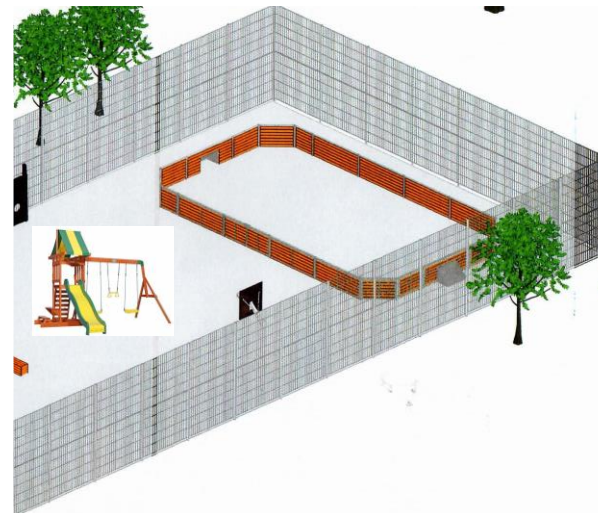
### Lukket legeområde (bane 5 ved tennisklubben)

Det lukkede legeområde i den gamle tennisbanes indelukke, vil være diversitet. I den sydvendte ende af dette indelukke er det tiltænkt at dagplejerne kan anvende området til udendørs legeaktiviteter under sikre vilkår.

Der er også tiltænkt placering af en multibane samt opsætning/afmærkning til forskellige boldspils aktiviteter.

I efteråret 2020 overtog Brædstrup Rotary Club ansvaret for ombygningen af tennisbane bane 5 baseret på frivillig arbejdskraft og sponsorer fra klubben.

De 135 m<sup>3</sup> sandkassesand der skal bruges i bane 5 er sponsoreret af Dansk Kvarts Industri A/S i Addit.



## Spisested/undervisning

### Overdækket undervisnings-/opholdsområde.

Det overdækkede undervisnings-/opholdsområde er tiltænkt til brug af så mange som muligt.

Da det er overdækket vil det kunne bruges i en stor del af årets måneder.

Ønsket fra de lokale skoler/foreninger er at der som minimum er plads til 40 personer.

Det overdækkede område beskytter mod regn og sol.

Sideafdækning beskytter mod vind.

Der forventes at sideafdækningen ikke går helt mod jord, da det vil resultere i en bedre holdbarhed og mindre vedligehold af træværket samt ophobning af blade mm vil formindskes.

Fra opholds-, undervisningsområde og toiletter vil der være en afstand til bane 5 på ca 50 meter.



# Faciliteter

## Udeskole

Der lægges vægt på, at Aktivitetsparken også er indrettet med henblik på læring. Derfor etableres i nært samarbejde med skolerne en udeskole – i første omgang etableres et undervisningsområde i form af et overdækket område med tilhørende grejbank.

Det vil således være muligt at nærstudere dyre- og plantelivet.

Skolerne, lærerne og eleverne opfordres til aktivt at være en del af udviklingen i området.



## Udeskole – Det inkluderende læringsmiljø 2.0

Inklusion er en vedvarende proces, der har til formål at udvikle mulighederne for ethvert menneskes tilstedeværelse i og udbytte af samfundets almene arenaer.

I naturen er der masser af meningsfulde sammenhænge. Sammenhænge der kan give mening til det lærte og på den måde bruges til at skabe praktisk fornuft.

Når vi ønsker udeskolen implementeret i aktivitetsparken er det netop med afsæt i tankegangen om, at skabe meningsfulde sammenhænge for eleverne, hvor alle sanser og hele kroppen kommer i spil. Det er muligt at lave inkluderende læringsmiljøer der er fleksible, hvor alle elever tilgodeses og hvor der tages udgangspunkt i det praksisnære og på den måde skaber mening og praktisk fornuft.

Der er højt til loftet og der tages udgangspunkt i den enkelte elevs forhåndsviden om naturen, skoven, parken osv. Samtidig forankres skolens hverdag og undervisningen i lokalområdet og der tages udgangspunkt i elevernes nære omverden.

### Kildehenvisning:

Schilab, Theresa S. S. (m.fl) - Skolen i skoven - Danmarks pædagogiske universitetsforlag 2007

Alenkær, Rasmus - Inklusion - Hvad er projektet? I Inklusionsvejlederen 1 - Dafolo 2016

Christensen, Anders W - Pædagogers særlige viden. I Viden og vilje i pædagogers arbejde - BUPL 2006



# TRITOP



[www.tritop.dk](http://www.tritop.dk)

## Læring i bevægelse

For at trække læringen ind i naturen og gøre området mere attraktivt for vores unge - i forbindelse med både familier og skoler, er det tiltænkt at der i området skal installeres TriTop systemet.

TriTop systemet er et læringssystem som har fokus på faglighed med et minimum af forberedelse for arrangøren. Her kan evt. tænkes ind at skoler og evt. andre organisationer udefra også kan bruge systemet på et senere tidspunkt.

Spillet er et orienteringsløb med 29 poster med printklare opgaver, som hentes online. Det findes indtil videre til dansk, matematik, engelsk samt tysk.

Når vi ønsker udeskolen implementeret i aktivitetsparken er det med afsæt i tankegangen om, at skabe meningsfulde sammenhænge for eleverne, hvor alle sanser og hele kroppen kommer i spil.

Det er muligt at lave inkluderende læringsmiljøer der er fleksible, hvor alle elever tilgodeses og hvor der tages udgangspunkt i det praksisnære og på den måde skaber mening.



**Opholdsarealer ude i området udover undervisnings-/opholdsområdet bag bane 5.** I det primære aktivitetsområde etableres i direkte tilknytning til stinettet et kørefast opholdsareal eller evt. flere mindre med overdækkede bord-/bænkesæt, toilet i nærheden m.v.

(Dette er ikke en del af step1)

Rundt ved diverse opholdsområder eller i umiddelbar forbindelse med undervisnings-/opholdsområdet kan der placeres evt. frokost-/grillplads, stort kryds- og bollespil, petanque, forskellige træningsunderlag til livsstilcenteret, længdespring etc.





6

## Tarzan bane

### Tarzan-bane

Den store tarzan-bane er tiltænkt i materiale og sværhedsgrad så den vil kunne benyttes af så mange aldersgrupper som muligt. Materialerne vil være holdbare og godkendte. Nedenfor fremvises nogle eksempler på lignende indhold andre steder.

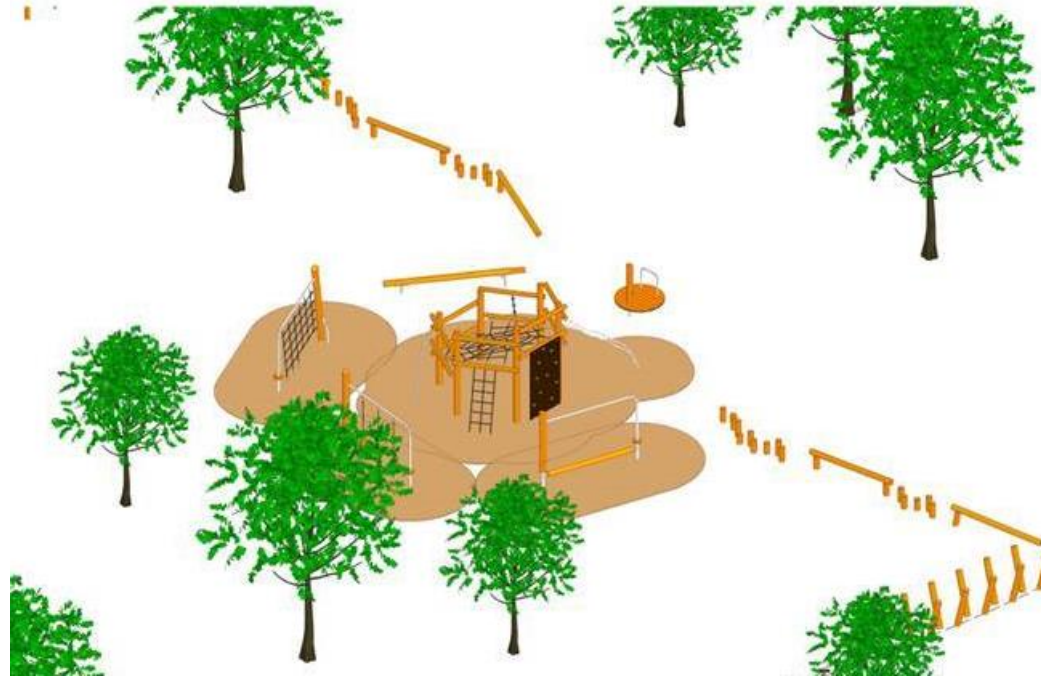




## Skovlegeplads

Skovlegepladsen indrettes ved stinettet i nåleskoven, hvor der året rundt vil være en hygge stemning under træernes grene. I skovlegepladsen indarbejdes en svævebane, som i naturen vil gøre legen "en lille smule farlig", og så der også er aktivitets tilbud til de lidt større børn.

Ved valg af legeredskaber lægges der vægt på en naturtilpasset udformning – det vil sige at skrappe farver og meget kunstige materialer undgås. Derfor vælges naturnære materialer i form af træ i naturfarve etc., og der fokuseres



på robusthed med så lav grad af vedligeholdelse som muligt.

Legepladsen skal kunne opfylde gældende sikkerhedskrav og skal løbende tilses af en autoriseret legepladskonsulent. Det foreslås, at tilsyn sker i koordinering med kommunens almindelige legepladstilsyn på legepladser

i området ved skoler, i byparken etc. Det er således hensigten, at legepladsen i Aktivitetsparken bliver et supplement til de eksisterende legepladsredskaber i byparken.



7

## Zig-zag bane

### *Zig-Zag banen i Tarzan-banen*

Endnu en aktivitet der kan bruges som legeredskab af børn og som træningsudstyr til voksne/ unge.

En sjov udfordring hvor der både kan hoppes, kravles og svinges.

Produktet kan stå alene, men er velegnet som bindeled til en motorik bane for de yngre aldersgrupper og som udfordrende for de voksnes armkrafter.



8

## Svævebane

Her inviteres barnet på en sjov tur, der kildrer i maven og giver sus i håret.  
Svævebanen er især velegnet til større børn.

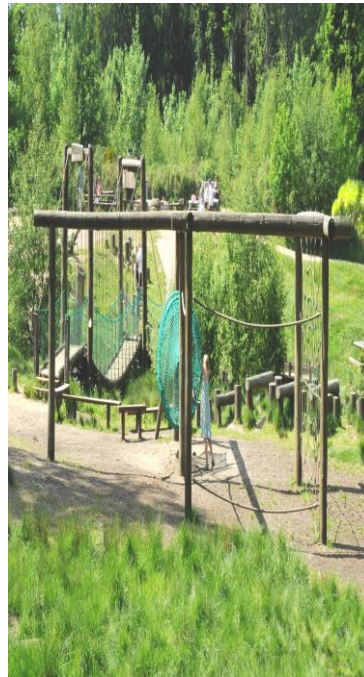


## Lege-ø for større børn



## Under udvikling

Udbyderen af produkterne til den indre Tarzan bane ønsker at disse aktiviteter er udskiftelige, så området hele tiden opdateres med nye spændende aktiviteter, og udbyderen kan bruge dette til fremvisning af produkterne. Samtidig får byens børn/voksne mulighed for at afprøve disse aktiviteter.



## Balancebom



### Balancebom i Tarzan-banen

Den skrå balancebom er en god udfordring for børn som voksne. Stigningen/faldet på bommen udfordrer de fleste. Denne kan også stå alene, men er her tiltænkt som en del af tarzan-banen.



Den skrå balancebom er en god udfordring for barnet, da der både skal tages højde for, at man skal gå enten opad eller nedad. Samtidigt med, at man skal balancere. Balancebommen kan stå alene, eller som bindeled i en motorikbane.

## Bjælkebro



Den bevægelige bjælkebro opspændt i sort taifun reb, inviterer barnet til en udfordrende balancegang, hvor tungen skal holdes lige i munden.

Man kan enten holde fast i rebene eller bjælkerne, eller man kan tage udfordringen op og forsøge sig uden at holde fast.

# Formidling

Aktivitetsparkens formål er bl.a. at gøre naturoplevelsen større ved at tilbyde viden og formidling om området.

Derfor er der budgetteret med at opstille "porte" og vejvisere ved de naturlige "indfaldsveje" til Aktivitetsparken.

Her opstilles også 5 A2-oversigtskort, så ikke-stedkendte besøgende gæster/turister hurtigt kan få et overblik over, hvad Aktivitetsparken tilbyder.

Centralt i Aktivitetsparken ved madpakkehuset på opholdspladsen etableres

en velkomst-plancheudstilling om

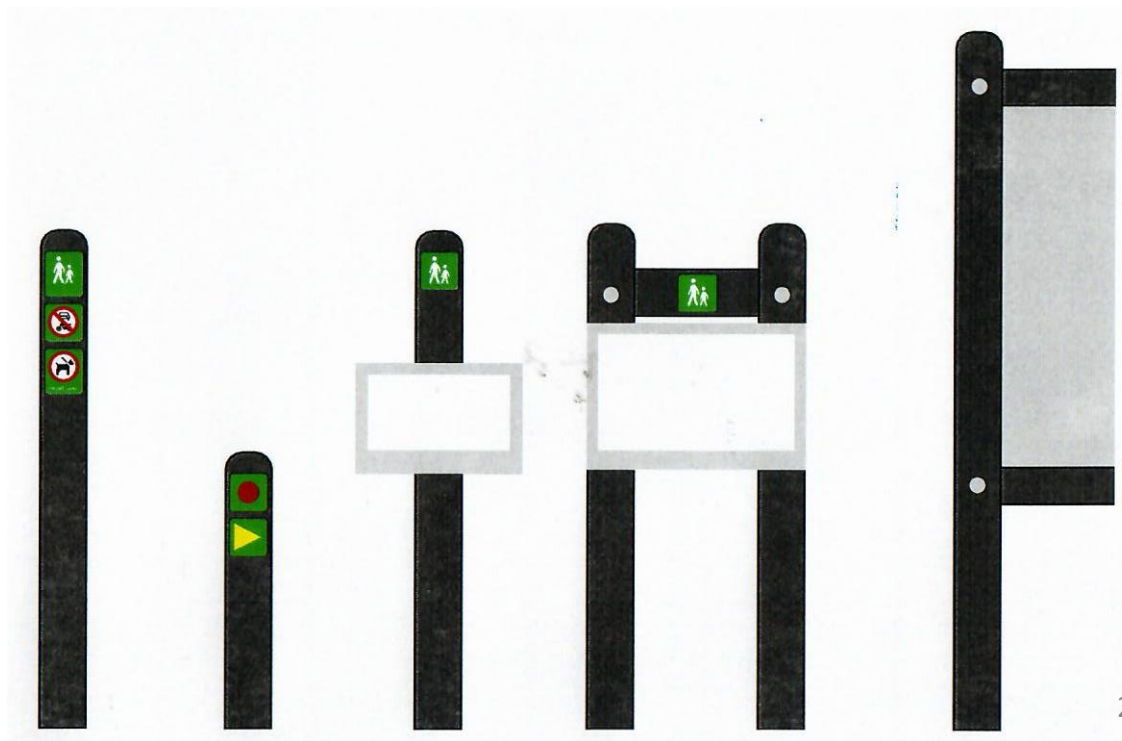
Aktivitetsparkens tilblivelse, og hvordan publikum kan anvende faciliteterne.

Langs fortælleruten for børn opsættes

A3-infotavler, der fortæller om

udvalgte emner fra skoven.

Aktivitetsparken ønsker sit eget website, hvor projektet udvikling og etablering løbende formidles, og som på sigt kan være stedet, hvor man laver formidling af aktiviteter, følger årets gang (f.eks. via web-cams ved fugle reder) etc.





På sigt ønsker Aktivitetsparken i Brødstrup at have sit eget website. Dette kan også udvikles i samarbejde med f.eks. Tekniske skoler med relevante uddannelser, såsom mediegrafiker, konceptudviklingsuddannelser og lignende. Denne side skal laves så ændringer og tilføjelser hertil er fleksibel og redigerbar, så der løbende kan formidles info om aktiviteter, arrangementer etc. Et forslag kan også være at følge fugle webcams placeret rundt på skovens træer i redekasser og lignende.

Way-findingen i området vil være i overensstemmelse med Naturstyrelsens skiltning.

(Jeg synes vi skal droppe siden med skilte eksempler der udspecificerer indholdet - det lægger os for fast mht. design og vores muligheder. De vil kunne laves så de kan ændres og laves med lidt reklame for arrangementer osv. hvis vi ikke lægger os for fast på dette)



*Naturstyrelsens skiltekoncept i sort bundfarve - svarende til kommunale arealer*

### **Stisystemer, tilgang til Aktivitetsparken og valg af materialer**

For at ramme så bred en befolkningsgruppe som muligt vil alle stier etc. såsom bord-/bænkesæt gøres handicapvenlige.

Stisystemerne vil blive lavet af kørefast materiale og der vil være plads til at køre kørestole ind under bordene så hospice og evt. Handicap organisationer og familier med handicappede medlemmer på lige fod med andre kan deltage i madpakketure, ophold i parken mm.

Det er tiltænkt på længere sigt at såfremt der kan skabes tilstrækkelig økonomiske muligheder f.eks. ved fundraising, at der oprettes løberuter i området eller ruter med f.eks. opgaver/fortællinger om byen, byens historie, oplysninger om træernes natur osv.

En evt. opmærkning kunne være med selvlysende effekter.

Ved valg af (lege)redskaber i hele området lægges der vægt på en naturtilpasset udformning. Dvs. skrappe farver og meget kunstige materialer forsøges så vidt muligt undgået. Der vil derfor vælges træ i naturfarver, og der vil fokuseres på robusthed med så lav en vedligeholdelse som muligt.

### **Sikkerhed**

Samtlige aktivitetsområder skal opfylde gældende sikkerhedskrav og det skal løbende tilses af en autoriseret konsulent. Det foreslås at tilsyn sker i koordinering med kommunens almindelige tilsyn rundt i området.



### **Anlægs- og driftsbudget**

Horsens Kommune har tilbudt at stå for projektets økonomi-administration. Det vil sige at kommunen udfører mellemfinansiering og af løfter moms på offentligt retslige tilskudsmidler.

Det samlede anlægsbudget beløber sig til ca. 4,95mio. Kr. ekskl. moms.

Step 1 udgør ca. 1,65 mio.

Disse midler vil Styregruppen bag Aktivitetsparken i Brædstrup nu søge at rejse.

Driften af faciliteterne i Aktivitetsparken skal tilrettelægges som et samarbejde mellem

Horsens Kommune og brugerne af parken. Styregruppen vil arbejde videre med at nedsætte frivillige driftsgrupper om de forskellige dele af parken.



### **Frivillige**



## Den frivillige indsats

Idéen om Aktivitetsparken i Brædstrup bygger på lokal initiativ og engagement.

Det er borgerne i Brædstrup, der selv har taget fat om idéen og beskrevet den funktionelt og indholdsmæssigt.

Det er derfor også borgerne i Brædstrup, der sætter sig i førersædet for at realisere projektet, men det skal ske i et tæt samarbejde med Horsens Kommune, der i forvejen varetager mange drifts og myndighedsopgaver i Brædstrup.

Styregruppen påtager sig arbejdet med at arbejde videre med projektbeskrivelse step 1, og udføre fundraising samt søge om myndighedsgodkendelse til projektets udførelse.

En del af det konkrete arbejde med at realisere Aktivitetsparken skal udføres ved hjælp af frivilligt arbejdskraft. Andre arbejdsopgaver kræver en professionel håndværksmæssig indsats for at sikre kvaliteten heraf og en faglig forsvarlig og autoriseret udførelse.

Projektudførelsen skal være i henhold til lovmæssige krav og forskrifter.

Slutgodkendelsen af udstyr i forbindelse med legeområder foretages af uvildig virksomhed.

## Sponsorer og Frivillige



## Sponsor-opgaver:

- sponsorering af materialer
- udlån af udstyr / værktøj / maskiner
- udlån af medarbejdere
- rådgivning ved opgaveløsninger
- transport af materialer
- transport af udstyr
- udgravning til stier
- udgravning til udstyr
- støbning af fundamenter til udstyr
- opsætning og montage af udstyr
- anlægning af stier
- opmålinger til placering af udstyr
- godkendelse af udstyr
- bortskaffelse af affald
- Bepisning af frivillige
- Projektledelse i forbindelse med udførelse af de enkelte delopgaver



## Frivillig-opgaver:

### *Klargøring og oprydning af arealer til anlæg af:*

- stier
- skovlegeplads
- opholdsområde
- undervisningsområde

### *Placering af:*

- rute- og piktogrampæle
- bænke og borde/bænke-sæt
- svinggrills
- infotavler

### *Praktiske opgaver:*

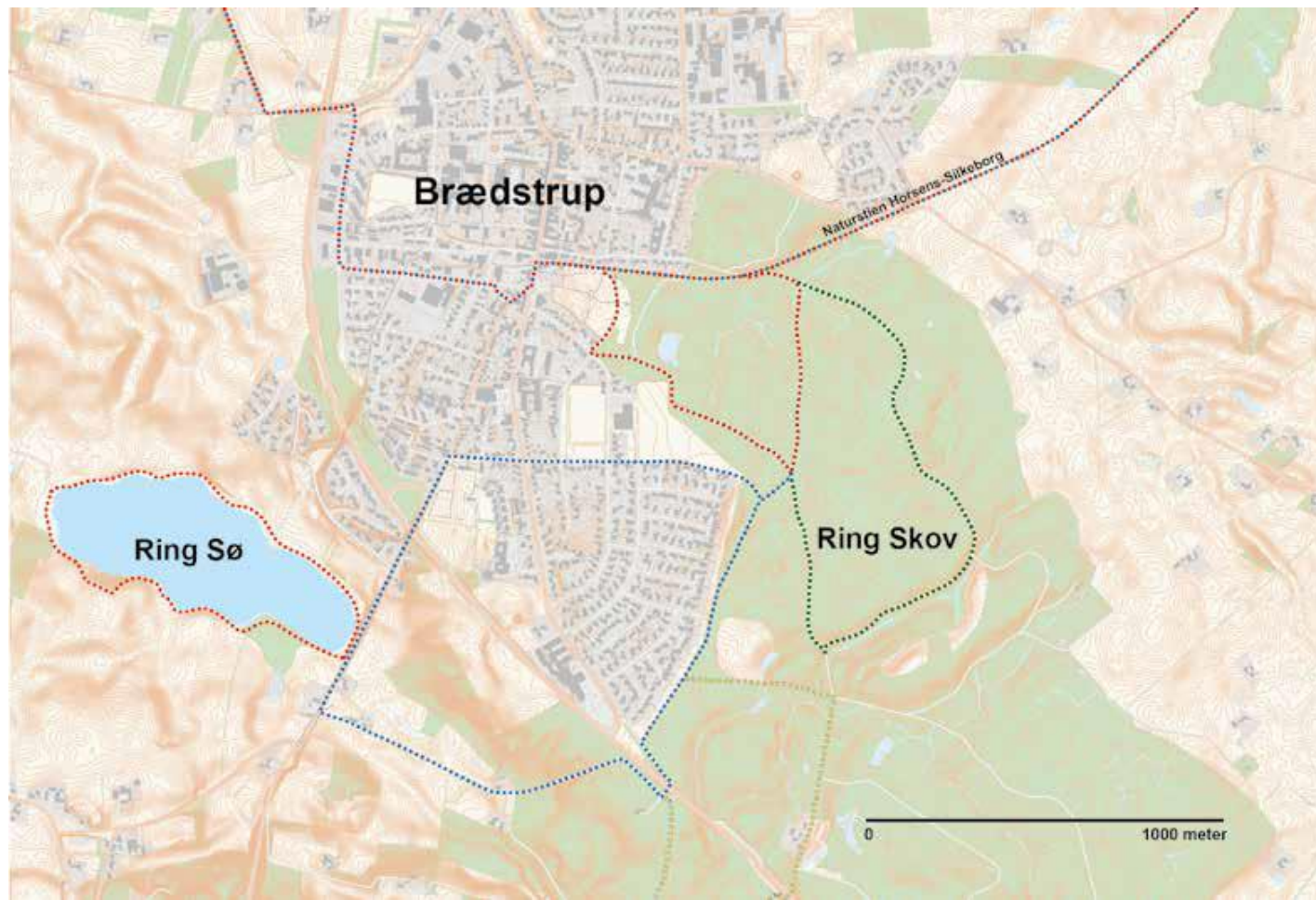
- indkaldelse
- planlægning
- fortæring
- oprydning



## Naboarealer til Aktivitetsparken

Mattrup Gods er ejer af Ring Skov, som grænser op til de arealer, der er tildelt brugen af Aktivitetsparken.

For år tilbage var Brædstrup Turistforening initiativtager til at afmærke en række vandreruter i Ring Skov i nært samarbejde med Mattrup Gods. Der blev udlagt forskellige ruter og opstillet A2-infoskilte med fortællinger og oversigtskort. Det anbefales at disse tavler, som har en del år på bagen, udskiftes i forbindelse med at der i Aktivitetsparken opsættes nye tavler. På denne måde vil alle tavle virke/give udtryk for at være et sammenhængende system og bruges i umiddelbar forbindelse med hinanden.



# Screening for myndighedstilladelser

Horsens Kommune er som tidligere nævnt ejer af de arealer som er stillet Aktivitetsparken til rådighed.

Kommunen stiller sig positivt overfor tankerne bag Aktivitetsparken, men det betyder ikke at der nødvendigvis foreligger og gives de nødvendige tilladelser.

Planloven skal sikre at f.eks. ændringer i arealanvendelsen bliver hørt i offentligheden gennem fastlagte høringsrunder. Det er kommunens planmyndighed, der afgør, om Aktivitetsparken skal have tilladelser i henhold til Planloven.

Før man må opføre bygninger og andre anlæg, kan der være behov for at få en evt. byggetilladelse i henhold til Byggelovgivningen.

Kommunen er også myndighed på Naturbeskyttelsesloven. Som tidligere nævnt er Skovsøen beskyttet efter Naturbeskyttelseslovens paragraf 3. Der kan også være andre arealer som er beskyttet.

Miljøstyrelsen er myndighed efter Skovloven, men skoven, hvor Step 1 søges gennemført, er der ikke fredskov på

## BÆREDYGTIGHED

Styregruppen har igennem hele procesforløbet haft et vågent øje omkring bæredygtighed.

Træer der nødvendigvis skal fældes for at etablere aktivitetsparken forbliver i parken og genanvendes. Buske og mindre træer laves til træflis som bruges til bunddække, større træer anvendes til hhv balancebom mellem aktiviteter og til fremstilling af træskulpturer.

I forbindelse med de kommende udgravninger for etablering af aktiviteterne anvendes lokale entreprenører og materiel for at undgå unødvendig transport. Det udgravede jord genanvendes i området til opbygning af forhøjninger som kan bruges til naturlige aktiviteter.

Det tilførte faldsand under aktiviteterne og stabilgrus til stier, i alt 150 m<sup>3</sup> kommer fra den nærmeste grusgrav i lokalområdet for at mindske forurening i forbindelse med transport. Den lokale råstofleverandør og Horsens kommune har udarbejdet godkendelsen til brug af faldsandet, og sandet transporteres af lokale vognmænd.

Træet der anvendes til aktiviteterne er af den bedste kvalitet som sikrer en lang levetid.

**Finansieringsplan (ekskl. Moms - ekskl. finansiering af udstyr til BANE 5)****Udgifter:**

Bygning til udeskolen og spisested inkl. 6 bordebenke

Redskabshus / grejbank

3 stk. Sansevæg m tavleplader

3 stk. Bænkebord-sæt til placering i området

Udeskolen, materialer i alt

Montering af udeskolen

Skilte

TriTop-system udendørs undervisningssystem

Lukket legeområde med underlag (bane 5)

Tarzanbane og legeaktiviteter

Montering af tarzanbane m.m.

Faldunderlag

Handicapvenlige stier og arealer

Budgetudgifter Step 1 - ekskl. finansiering af udstyr til BANE 5

1.650.000.- kr.

**Finansiering:**

Horsens Kommune, jf. byrådet -2020 400.000 kr.

Horsens Kommune, jf. byrådet -2021 500.000 kr.

Friluftsrådet 50% af udeskole, skilte og TriTop 227.512 kr.

Brædstrup Kultursamvirke 6.000 kr.

Horsens Kommune, Pulje for grønne partnerskaber 114.632 kr.

Horsens Kommune, øremærket til stier 150.000 kr.

Brædstrup Humanitær Forening, 23.432 kr.

Grædstrup Stål A/S, 15.000 kr.

Linda Riis. EJENDOMS MÆGLER, 5.000 kr.

Norlys (med betingelser om fuldt finansieret projekt 200.000 kr.

Lions Brædstrup 5.000 kr.

Fratræk på 17½% gavemoms fra private donorer - 43.526 kr.

Udvikling af sandlegeplads i Bane 5 under Brædstrup Aktivitetspark

Horsens Kommune, jf. Kultur og Medborgerskab -2021 300.000 kr.

I alt 1.602.049 kr.

**Manglende finansiering til Step 1 1.602.049 kr. - 1.650.000 kr. 47.951 kr.**

Beløb i alt Step 1 (forventes realiseret 2022) 2.000.000,- kr.

Manglende finansiering, Step 2 - Fitness område + ønsker fra borger og interessegrupper 2.000.000,- kr.

Manglende finansiering, Step 3 + ønsker fra borger og interessegrupper 2.125.000,- kr.

Samlet budget for Brædstrup Aktivitets park 6.125.000 kr.

## Sponsorer januar 2023:

Horsens Kommune	Stabilgrus og sand fra lokal grusgrav
Horsens Kommune, Natur og Miljø	Grædstrup Stål A/S, Brædstrup
Horsens Kommune, Pulje for grønne partnerskaber	Brædstrup Humanitær Forening
Friluftsrådet	Grædstrup Stål A/S, Brædstrup
Brædstrup Kultursamvirke	LINDA RIIS Ejendomsmægler. Brædstrup
Brædstrup hallerne	Lions Brædstrup
Brædstruphallens Cafeteria Brædstrup	Norlys
Brædstrup Tennisklub (Bane 5)	Kristian, Brædstrup
SuperBrugsen Brædstrup	Brædstrup Stål A/S
NORNA PLAYGROUNDS A/S, Brædstrup	Norlys
Olsen's Entreprenør Service ApS, Brædstrup	Kristian Hvid, Brædstrup
Entreprenørfirmaet Jens Jørgensen Brædstrup A/S	Brædstrup Stål A/S
Jacob Jensen Entreprenørforretning ApS, Brædstrup	Bygma A/S, Them
N.S.H NORDIC A/S, Brædstrup	Landinspektørfirmaet Bonefeld & Bystrup A/S, Horsens
JD BYG ENTREPRISE, Brædstrup	Tømrerfirmaet Kæmsgaard ApS, Brædstrup.
Brædstrup Vognmandsforretning A/S	Mattrup Gods A/S, Klovborg
Rotary Brædstrup	Musik i gaden, Brædstrup
Dansk Kvarts Industri A/S, Addit	
VB – Transport, Uldum	



## Sponsorer januar 2023:

MC Tømrer ApS, Brædstrup  
PHC Ejendomme ApS, Brædstrup  
Partner Revision, Silkeborg  
Ole Nielsen, Brædstrup  
Marlon Tørmørtel A/S, Brædstrup  
Brædstrup Fjernvarme a.m.b.a.  
Tømrerfirmaet Ole T. Sørensen ApS  
Jacob Bilstrup, Brædstrup  
Brædstrup Turistfart v/Ejner Rasmussen

**01-01-2023 - 1168 frivillige arbejdstimer**  
**585 sponsoreret maskintimer**

### Projektresume:

Projektet om Brædstrup Aktivitetspark går ud på at indrette den kommunale del af Ring Skov i umiddelbar nærhed af Skovsøen som et bynært frilufts- og aktivitetsområde. Projektet fokuserer på sundhed for borgere og gæster i alle aldre, så der arbejdes på at lave gang- og løberuter med udendørs aktivitetsredskaber og formidling – også i børnehøjde. Der indrettes en plads med madpakkehus/udeskole og toilet og en naturlegeplads under trækroneerne.

### Baggrund for projekt:

Baggrunden er at øge borgernes trivsel og fællesskab og derved udbygge og skabe sociale relationer. Det er samtidig et ønske at skabe aktiviteter til flest mulige forskellige aldersgrupper på flest mulige niveauer. Desuden ønskes det at skabe et miljø hvor indlæring kan være en del af en udendørs aktivitet. Vores målsætning er at flest mulige arbejdsopgaver udføres af frivillige borgere fra lokalområdet og at få håndværkere og virksomhedsejere til at sponsorere deres professionelle indsats / hjælp til opbygningen af projektet således kvaliteten bliver faglig forsvarlig og udført iht forskrifter.

### Formål med projekt:

Visionen med Brædstrup Aktivitetspark er at skabe udvikling i Brædstrup by, og at opnå en synergieffekt med områdets/oplandets andre seværdigheder. Derved vil vi prøve at skabe et godt flow for byen og for turisterne, så Brædstrup kan tilbyde flere oplevelser. Visionen er at skabe muligheder for aktiviteter, oplevelser og et større udeliv for både byens borgere og udefrakommende familier, skoler, foreninger, ungdomsgrupper, børnehaver, turister, brugere af hospice og livsstilscentre, fitnesscentre, erhvervsliv og andre interessegrupper. Der vil derfor være fokus på, at Aktivitetsparken skal være for alle, uanset alder og kultur.

### Målgruppe for projekt:

Børn og ungdom  
Handicap Skole og undervisning  
Sportsaktiviteter  
Fritidsaktiviteter  
Naturaktiviteter  
Underholdningsaktiviteter  
Seniorer  
Fællesskab  
Hospice  
Livsstilscentret

### Styregruppe

Alice Damgaard Pedersen

Erling Lund

Jan Juul Nørmark

Bo Karlshøj Riis

Rikke Lund Frederiksen

Søren Munk

Henrik Daugaard

Frits Kristoffersen

Robin Kristensen

Thomas Schmidt



*Styregruppen har med denne projektbeskrivelse givet sit bud på et projekt, der vil kunne understøtte visionen for Brædstrup Aktivitetspark, side 3. På sigt kan andre idéer blive udviklet i tilknytning til Aktivitetsparken, ligesom Horsens Kommunes arbejde med en helhedsplan for byudviklingen forventes at kunne bidrage til, at Brædstrup fortsat vil være et godt sted at bo.*